

Πώς να αναγνωρίσετε ένα θύμα εμπορίας ανθρώπων; Συμβουλές για επαγγελματίες υγείας

Εάν έρθετε σε επαφή με ασθενή ο/η οποίος/οποία:

Δεν έχει διαβατήριο, ταυτότητα, ταξιδιωτικά έγγραφα, πιστοποιητικό γέννησης, ασφάλιση υγείας.



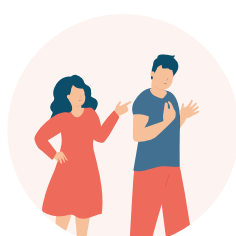
Δηλώνει μόνο το μικρό του/της όνομα.

Δεν έχει καμία επαφή με άτομα ή οργανώσεις στην Ελλάδα.



Δεν μιλά ελληνικά και γνωρίζει μόνο λέξεις που σχετίζονται με το σεξ.

Συνοδεύεται από άτομο που συστήνεται ως φίλος/η, συγγενής, εργοδότης/ρια, το οποίο προσφέρεται να διερμνεύσει ή να μιλήσει για λογαριασμό του/της.



Αλλάζει την ιστορία του/της, υπεκφεύγει, βρίσκεται σε άρνηση, δυσκολεύεται να αφηγηθεί γεγονότα με χρονολογική σειρά, δυσκολεύεται να θυμηθεί.

Φαίνεται μπερδεμένος/η ή αποπροσανατολισμένος/η και δεν μπορεί να συγκεντρωθεί.



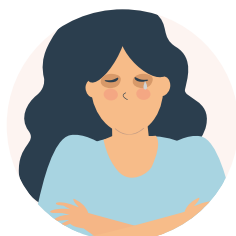
Δεν γνωρίζει τον τόπο κατοικίας ή τον αριθμό τηλεφώνου του/της.

Ζητά να μιλήσει με τον/την «προσωπικό/ή φροντιστή/ριά» του/της πριν απαντήσει σε ερωτήσεις.



Δεν μπορεί να μετακινηθεί ή να λείψει από την εργασία του/της.

Δείχνει να έχει παραμελήσει την υγεία του/της.



Φέρει ενδείξεις σωματικής κακοποίησης (π.χ. εγκαύματα, κοψίματα, ουλές εξαναγκαστικά τατουάζ).

Έχει προβλήματα υγείας που δεν έχουν θεραπευτεί.



Ντύνεται με τρόπο που δεν αρμόζει στην ηλικία του/της, στις περιστάσεις ή στις καιρικές συνθήκες.

Δεν έχει πληροφορίες για την εργασία του/της και λαμβάνει ελάχιστο εισόδημα.



Ενδέχεται να είναι θύμα εμπορίας ανθρώπων

Εάν παρατηρήσετε ταυτόχρονη παρουσία κάποιων εκ των παραπάνω ενδείξεων, καλέστε τη **Γραμμή Πληροφόρησης για την Εμπορία Ανθρώπων 1109, της Α21** για να λάβετε πληροφορίες ή **επισκεφθείτε την ιστοσελίδα του Εθνικού Μηχανισμού Αναφοράς για την Προστασία Θυμάτων Εμπορίας Ανθρώπων** για να βρείτε ενημερωτικό υλικό και οδηγίες για τα επόμενα βήματα, καθώς και τα έντυπα αναφοράς!